

STRATEGISK HELHEDSPAN FOR FOLKEMØDET OG ALLINGE

Bilag 2

Teknik- og Miljøudvalgsmøde den 2. maj 2016

SAMMENSKRIVNING AF BORGERGRUPPERNES ARBEJDE MED DE PRIORITEREDE PROJEKTFORSLAG

Siden afviklingen af workshoppen i Allinge den 9. januar 2016 er der afholdt tre møder i hver af de tre borgergrupper, som blev dannet efter workshoppen. Borgergrupperne har fokuseret på de fysiske forslag i Helhedsplanen for Folkemødet og Allinge med udgangspunkt i de fra workshoppen prioriterede projektforslag. Derudover indeholder de tre forslag til Helhedsplanen en lang række af forslag og idéer, der ikke er blevet bearbejdet i borgergrupperne, ligesom organisering af selve Folkemødet ikke er blevet behandlet i gruppernes arbejde. Alle har dog bifaldet idéen om at flytte Folkemødesekretariatet til Allinge.

OVERORDNET

Planlægning og realisering af projekter for Allinge og Folkemødet må forstås som en proces, som forløber over flere år. Den strategiske helhedsplan bliver et værdifuldt værktøj, der kan anvendes til styring af investeringer i området, og i høj grad som inspiration til fremtidige tiltag. De "lavt hængende frugter" kan plukkes først, men med den strategiske helhedsplan for øje. Helhedsplanen bliver ligeledes en fleksibel plan, som kan tilpasses løbende forandringer, der måtte forkomme de næste mange år.

Alle de i bilaget beskrevne projektforslag skal i en eventuel projekteringsfase ses i sammenhæng med Folkemødets behov for infrastruktur, teltområder og andre faciliteter.

Udvikling og investeringer skal så vidt muligt styres efter følgende principper for byudvikling:

- Den skalérbare by – med natur og events som drivkraft.
- "De tre sæsoner" - Nye tiltag skal som udgangspunkt tilgodese både helårsbyen, turistbyen og folkemødebyen.
- Forankring af Allinge som folkemødebyen.
- Sikre en bæredygtig udvikling (Bornholms Strategiske Udviklingsplan - Bright Green Island)
- Udvikling skal ske i samspil med Allingeboerne.



Team SLA



Team Mutopia



LANDSKAB OG INFRASTRUKTUR

Citat fra workshop den 9. jan. 2016: *"Landskabet skal udvikles, så det bliver mere rekreativt. Der skal laves flere tværgående stier, der binder Allinge og Sandvig sammen med resten af Nordbornholm"*.

Tydeligere adgang til det store bagvedliggende landskab vil sammenbinde Allinge-Sandvig som et sted med eksisterende og hengemte landskabelige kvaliteter. Sammenhæng mellem eksisterende rekreative stier, herunder Naturstyrelsens stier i området, og potentielle nye stier vil styrke det rekreative stinet i og omkring Allinge-Sandvig. Et sådant netværk giver mulighed for mange sløjfer og derfor mange muligheder for de gående/løbende/cyklende borgere og turister i området.

STIER OG VEJE

Kyststien fra Sandvig til Kampeløkke Havn

Citat fra workshop den 9. jan. 2016: *"Etabler en kyststi mellem Allinge og Sandvig, nøjsomt og med respekt for landskabet"*.

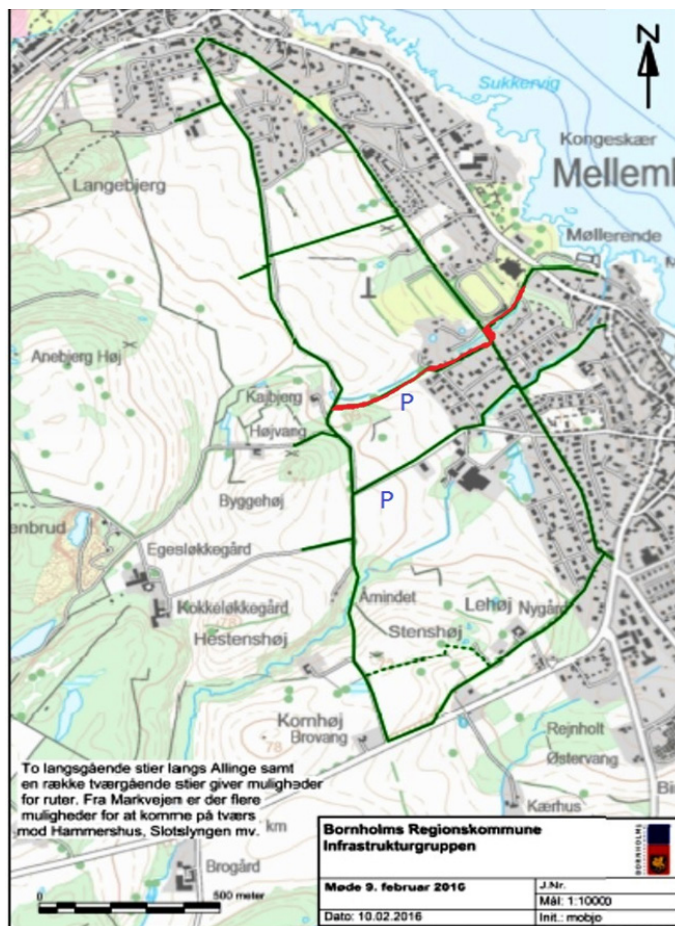
Etablering af en kyststi på klippekysten mellem Allinge og Sandvig vil skabe en oplevelsesrig tur for fodgængere, og være et alternativ til fodgængerforbindelsen på Strandvejen. Stien kan indgå i den daglige rekreation for borgere i de to byer, og er en særlig attraktion for turister og Folkemødedeltagere. Langt den overvejende del af strækningen ejes af Regionskommunen. Stien kan anlægges i to-tre etaper.

Stiforbindelse langs Kampeløkke Å fra Nørregade til Kajbjergvej og videre via Aamindet.

Citat fra workshop den 9. jan. 2016: *"Lav stisystem langs åerne, så det bliver lettere at komme fra Allinge -Sandvig og ud i landskabet omkring byerne"*.

Stiforbindelse langs Kampeløkke Å styrker alle tre sæsoner. Stiforbindelsen er et bindeled mellem parkeringspladser og festivalområdet under Folkemødet, og rekreativ forbindelse fra byen til det omkringliggende landskab. Ådalen har i øvrigt stor industrihistorisk værdi, som kunne formidles, da der stadig findes rester fra den tidligere opstemning af vand til transport af træ i forbindelse med et savværk.

Den første strækning fra Nørregade til Kajbjergvej kræver ikke et større anlægsarbejde. På de fugtige dele af den eksisterende sti skal underlaget forbedres, og indgangen fra Nørregade til stien skal forbedres med et tydeligt henvisningsskilt. Mellem cykelstien og Kajbjergvej bør der ryddes krat for at åbne rummet langs åen, og bygges en gangbro for at lede den gående trafik over på den anden side af åen, hvor stien fortsætter.



Forslag til stiforbindelser



Et par steder på kyststrækningen er terrænet vanskeligt, hvor der er et behov for at etablere trapper/broer.



Strækningen fra Allinge Teglværk/Parkeringsområdet ved Pilegade via Aamindet til Nordre Borreløngvej vurderes at kunne etableres relativt problemfrit, men en etablering vil kræve de berørte lodsejeres accept. Dele af stien eksisterer allerede, den krydser Kappeløkke Å via en stenbro og følger bl.a. de gamle hulveje i området (kulturhistoriske spor i landskabet).

Arbejdet med at kortlægge stinettet omkring Alling-Sandvig fortsætter efter Folkemødet 2016.

Stiforbindelse langs "Kajbjergbækken" til Markvejen og uformelle mødesteder.

Citat fra workshop den 9. jan. 2016: "Skab flere uformelle politiske mødesteder, fx. ved at benytte nogle af arealerne langs åerne."

Stiforbindelse langs Kajbjergbækken styrker alle 3 sæsoner. Stiforbindelsen er et bindeled mellem parkeringspladser og festivalområdet under Folkemødet, og forbindelse fra byen til det omkringliggende landskab. Inden Folkemødet 2016 anlægges en trampesti på strækningen.

Kajbjergbækken langs Stadionvej er ikke vandfyldt og løber flere steder under jorden. Den er ikke så tilgængelig som stien langs Kappeløkke å. Udfordringerne med at forbedre stien og dens rekreative værdi er større. I ådalen er der dog potentiale for ved rydning at skabe flere naturrum/uformelle mødesteder i øjenhøjde med stor værdi for såvel Folkemødet som for rekreative formål resten af året. Klippevæggen i ådalen ved Nordlandshallen kunne fx være sådan et sted. Ligeledes kan der arbejdes med broer som sådanne mødesteder fx ved Jernbanestien.



Team SLA forslag

Den sidste del af dette å-løb ud mod det åbne land (før det forsvinder i et rør), er et oplagt sted at etablere en sti som bindeled til den gamle markvej og andre stier i området, samt adgang til Folkemødets parkeringsarealer. Den gamle markvej er i øvrigt oplagt som gang og cykelsti hele året og ensrettet aflastningsvej for personbiltrafik under Folkemødet. Fra bunden af parkeringspladsen kan der etableres en sti langs bækken og det efterfølgende markskel indtil Markvejen, hvorved forbindelse til øvrige stier er skabt.



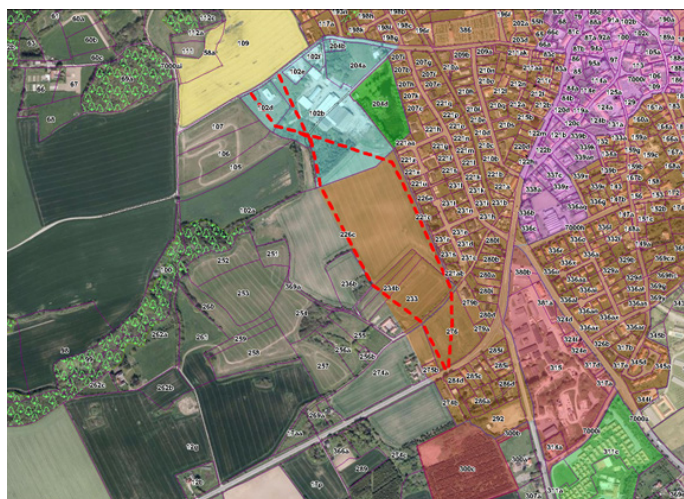
Tværgående stier langs Kappeløkke Å+Kajbjergbækken

Tilkørsel til p-pladser og Allinges erhvervsområde

Citat fra workshop den 9. jan. 2016: "Adgangsveje skal være bedre både under Folkemødet og til hverdag".

Tilkørsel til Allinge erhvervsområde og Folkemødets parkeringspladser er af vital betydning for at aflaste byen for tung trafik og forbedre trafikafviklingen under Folkemødet. Linjeføringen kunne starte fra Nordre Borreløngvejen og følge et beplantningsbælte lang bebyggelsesgrænsen (af hensyn til eksisterende bebyggelse skal der i så fald etableres et beplantningsbælte) og krydse teglværksskoven eller følge markskel på vestsiden af byudviklingsområdet. Senere kan der opnås en naturlig forlængelse videre til Markvejen mod Sandvig, såfremt denne bliver udpeget til en kommende omfartsvej.

I området er der mange hensyn at tage, hvad angår landskabelige sammenhænge, naturinteresser, fredninger og fortidsminder.



Forslag til to alternative vejføringsmuligheder

BYRUM

Afsnittet omfatter arealer langs kysten og havnen fra Cirkuspladsen til Næs. Alle tiltag tilgodeser folkemødeturist- og helårsbyen Allinge.

Overordnet forslag for hele området

Citat fra workshop den 9. jan. 2016: ”Der bør laves et sammenhængende kystreoverings- og opgraderingsprojekt, som går fra Allinge Røgeri til Nord Bornholms Røgeri.”

Formålet er at skabe mere liv i Allinge ved at integrere havnen og naturen langs kysten, med respekt for byens særlige bymæssige og landskabelige kvaliteter. Gruppen foreslår ligeledes, at der skabes nye arealer og aktiviteter, som kan bidrage med økonomisk vækst, ikke kun til Folkemødet men også til Allinge som helårs- og turistby.

Der tages udgangspunkt i de tre forslag, men primært i Team SLA's forslag, som gruppen mener at rummer de fleste af de ønskede kvaliteter. Alle forslag kræver videre bearbejdning og detaljering, og hvor der tages hensyn til Folkemødets behov for telt- og parkeringspladser.

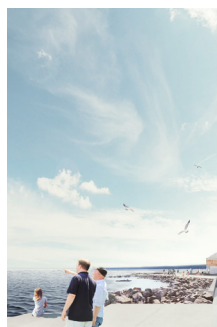
Realisering af projektforslag kan opdeles i flere faser, fx:

1. Havnens yderbassin med kystpromenade, terrasser og maritime aktiviteter.
2. Kjærenæs grunden med kystpromenade, FM-huset og ”almening.”
3. Møllenæs med kystpromenade og kunsthåndværker fællesskab.

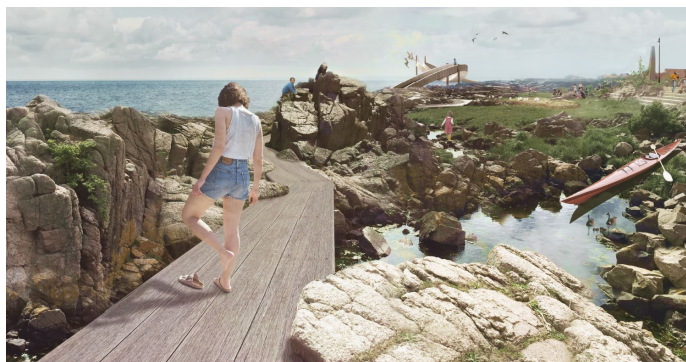
Kystpromenaden fra Cirkuspladsen til Næs

Som indledende nedslagspunkt for et kommende kystpromenadeprojekt og for at lette adgangsvejen for folkemødestien, kunne der etableres en bro mellem bagsiden af Allinge Røgeri over Kappeløkke Å til kanten af Kappeløkke Havn. Broen tilgodeser de interne adgangsveje på folkemødeområdet og forventes at blive flittig brugt resten af året af gående turister og fastboende.

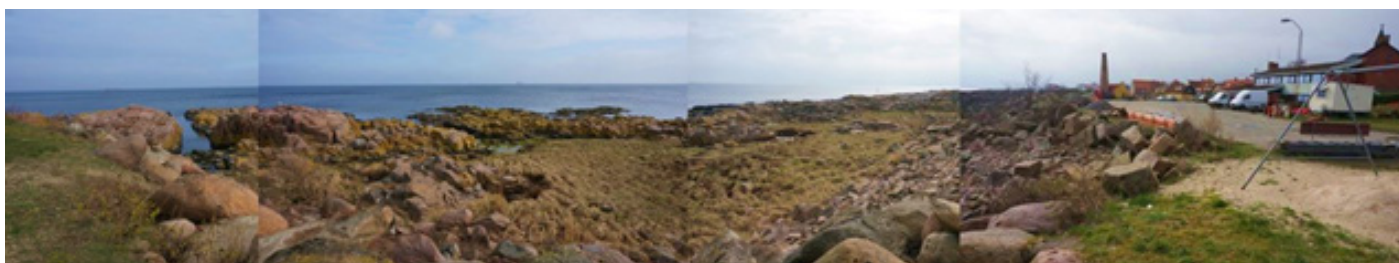
Stien fortsætter på Møllenæs, hvor der etableres gangsti langs klippekanten øst for strandengen. Stiens forløb nærstudies og gennemtænkes således, at stiens materialer, konstruktion og forløb integreres naturligt i kystlandskabet.



Team Mutopia



Team SLA forslag til kyststi



Møllenæs

Citat fra workshop den 9. jan. 2016: ”Byrum og buse på Møllenæs, der kan bruges som værksteder for kunsthåndværkere om vinteren og i ydre sæsonen, og af Folkemødet, når det står på.”

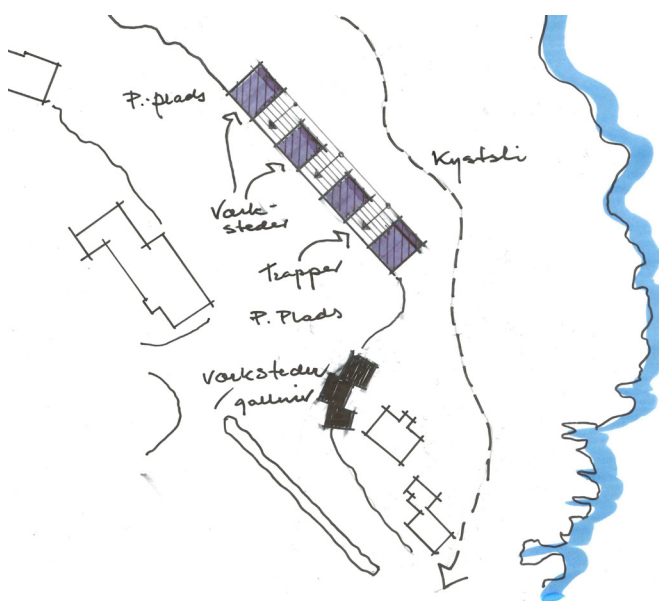
Der ønskes en bearbejdning af Møllenæs, for at skabe en bedre udnyttelse af arealet, og for at tilgodese alle 3 sæsoner (folkemødet, helårs- og turistbyen). Samtidig med at der etableres bedre parkeringsforhold, vil en optimering af mellemrummene mellem parkeringsarealet og klippestien skabe et naturligt og funktionelt rum til ophold og leg, hvor de fysiske barrierer brydes, fx med trapper fra parkeringspladsen ned til strandengen.



Team Jaja illustration - Møllenæs

Kunsthåndværker fællesskab

Der foreslås etablering af et ”kunsthåndværker fællesskab” i overgangen langs kanten på parkeringspladsen ned til strandengen (ca 3 m niveauforskel), og på arealet ved eksisterende kunsthåndværkerværksteder. Der etableres permanente faciliteter, som kan anvendes til værksteder, gallerier mv., hvor flere kunsthåndværkere kan samles og danne en permanent kunstnerby, som vil tiltrække liv til området udenfor folkemødesæsonen. Dette vil styrke de aktiviteter som allerede findes i dag og dermed bidrage til livet omkring havnemiljøet. Faciliteterne udlejes i forbindelse med Folkemødet og giver herved ekstra indtjening til Folkemødeforeningen og tilskud til drift af bygningerne.



Principskitse for placering af værksteder/gallerier/små butikker, som anvendes af Folkemødet, når det står på.

Kjærenæs og Allinge Havn

Citat fra workshop den 9. jan. 2016: ”Kjærenæsgrunden skal være aktiv hele året. Lav en ”alminding” hvor der er plads til børn og natur, og et event-faciliteringscenter, hvor event-kompetencer bliver forankret – Folkemøde, festivaler, Trolling master, Etape Bornholm osv.”





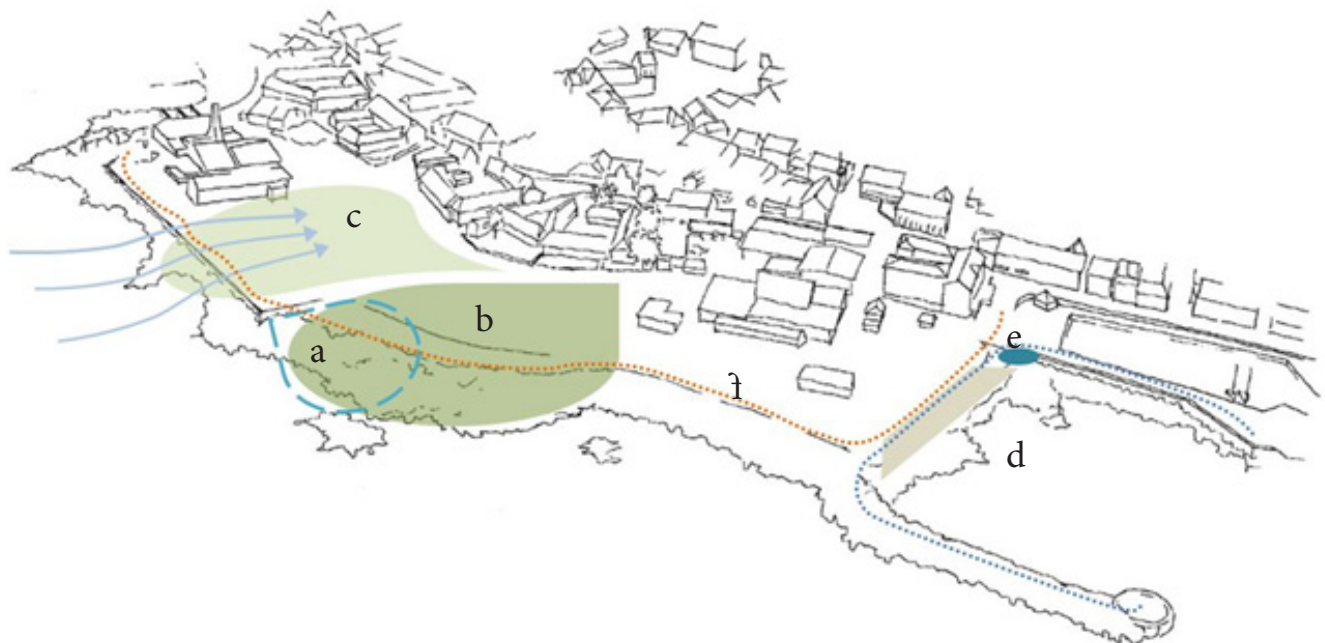
Der ønskes en udvikling af Kjærenæs og Allinge Havn med følgende elementer:

Kjærenæs:

- **a)** Et vartegn for Folkemødet og Allinge med aktiviteter hele året. Der udlægges et byggefelt (ca. 4000 m²) til fx. Folkemødehuset, events- og faciliteringscenter, spa og wellness, fonds- og foreningslokaler mv., som drives kommercielt.
- **b)** En ”alminding” – en pause på det flade åbne areal, et rekreativt område med legemuligheder.



Team SLA forslag til et rekreativt område på Kjærenæs

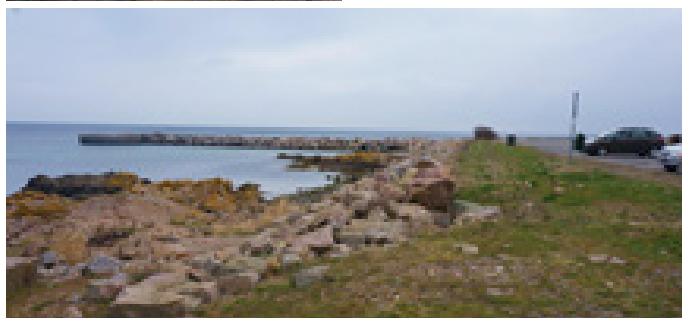
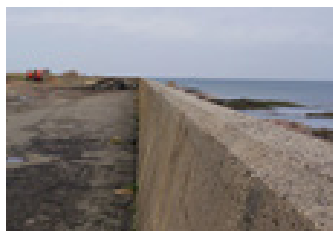


- **c)** Et åbent areal til helårs parkering og Folkemøde brug. Det flade område forskønnes og opdeles i flader med diverse belægninger. En del af den eksisterende mur nedbrydes og der åbnes op for, at kystlandskabet ”får lov til” at trænge ind således, at de oprindelige klippesprækker gendannes. Klippepartierne med deres sprækker bliver områdets udtryk på bekostning af de mange sprængsten, der nu dominerer kyststrækningen, og besværliggør adgang til klipper og vand. Kystsikring bibeholdes hvor der er behov (fx ved Nordbornholms Røgeri).



Allinge Havn:

- **d)** Der er muligheder for at udvikle Allinge Havns yderbassin og dermed skabe nye opholdssteder og mulighed for maritime aktiviteter, så som havbadning, slæbested for bådelaug, og opholdssteder både i læ og med udsigt. Forkastningssten kan tilpasses og der kan skabes kajkanter, terrasser og broer mv., således at arealer og bassin bliver taget i brug. Parkeringspladsen omorganiseres og bilerne flyttes væk fra kystkanten.
- Havnepromenaden kunne forlænges ud på ydermolen. Langs indersiden af molen etableres bådebro bl.a. til flere aktivitetsbåde under Folkemødet. Dette giver ekstra lejeindtægter fra aktivitetsskibe i folkemødeperioden.
- Der er havnehistorie relateret til yderbassinet. De fysiske rester af to tidligere forsøg på at bygge ydermoler kan anes på havoverfladen. Begge moler blev ødelagt af havets rasen. En udvikling af dette område skal ske med respekt for historien.
- **e)** Der etableres en permanent scene på en eksisterende forhøjning til brug bl.a. for Allinge Jazz Festival og Folkemødet.



For begge arealer:

- **f)** Kyststiens forlængelse af havnepromenaden kræver at parkeringspladsen omorganiseres og bilerne flyttes væk fra kystkanten. Kyststien udføres med samme udtryk som på Møllenæs - integreret i klipperne der, hvor det giver værdi.



Team SLA - Terrasser ved yderbassinet

CIRKUSPLADSEN og NORDLANDSHALLEN

Citat fra workshop den 9. jan. 2016: ”Nordlandshallen skal udbygges på en måde hvor det understøtter foreningslivet og overnatningsbranchen ved også at indeholde mødefaciliteter”.

Nordlandshallen kunne blive centrum for udendørsaktiviteter i området, hvor bl.a. Cirkuspladsen kunne indgå med outdoor/workout faciliteter. Der er behov for en projektbeskrivelse og en plan for en evt. udvidelse af Nordlandshallen og hallens sammenhæng med hele området. Der er et ønske om at få tilknyttet en rådgiver/arkitekt, der kan assistere med plan for hallen og området.

KAMPELØKKE HAVN

Citat fra workshop den 9. jan. 2016: ”På Kampeløkke Havn ønskes permanente toiletfaciliteter, der kan bruges af fritidsfiskere, turister og under Folkemødet, samt drikkevandskummer, et klubhus og kajakfaciliteter.”

Offentlige toiletter kan erstatte nogle af de dyrt lejede, midlertidige toiletter til Folkemødet. Desuden kan drikkevandskummer anvendes af folkemødedeltagere. Klublokalet kan udlejes af Folkemødeforeningen mens Folkemødet pågår.

DOMEN

Citat fra workshop den 9. jan. 2016: ”Domen skal forankres i byens foreningsliv”.

Der er i løbet af foråret allerede arbejdet med forskellige tiltag. En ny web-side er undervejs, der opsættes skiltning og LED belysning.

SKILTNING

Generelt skal skiltningen til stierne forbedres. Det er nødvendigt at opsætte én type midlertidige skilte til Folkemødet, som er nemmere at få øje på, hvor stierne ud over pusterum også har funktion som forbindelseskorridorer mellem parkeringspladser og festivalområdet. Resten af året er der behov for mere diskret skiltning til stierne. Disse skilte bør være i harmoni med byens eksisterende skiltning. Her skal der vurderes om der til byens skilte generelt skal udvikles et nyt fælles design, der udtrykker en fælles identitet og Allinge som Folkemødebyen. Her ligger en designopgave foran.

FOLKEHYTTEN

Folkehytten er relevant som eventuelt kommende bud til erstatning af nogle af Folkemødets standardtelte. Folkehyttens anvendelse skal være fleksibel således, at den både kan anvendes som alternativ til folkemødetelte, og anvendes til fritids- eller erhvervsformål resten af året. Der tænkes på et bæredygtigt produkt udført af lokale



materialer. Konceptet udvikles i moduler således, at der opnås en fleksibilitet i størrelsen. Muligheder for sammenklappelighed og flytbarhed kan overvejes. Folkehytten kan blive et forretningskoncept med eksportpotentiale, det kræver dog en velbearbejdet produktudvikling. Gruppen foreslår, at der dannes et erhvervsnetværk i koordinering med Folkemødeforeningen, eventuelt i samarbejde med uddannelsesinstitutioner.

Team SLA

